

Informe de Gestión y Operación Covid-19

Marzo-Diciembre 2020

Metrovías 



índice

Punto de partida.....	2
Gestión y operación.....	5
- Subte.....	6
- Línea Urquiza.....	7
Los números de la pandemia.....	14
Capital Humano.....	17
Atención y comunicación al usuario.....	23
Estudios científicos.....	35
Conclusiones.....	44

PUNTO DE PARTIDA



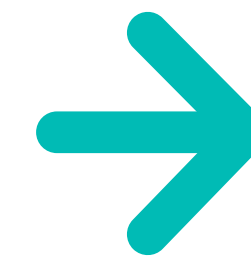
Introducción

A partir del 11 de marzo de 2020 con la declaración de pandemia del COVID19 por parte de la Organización Mundial de la Salud, desde Metrovías **definimos un comité de crisis interdisciplinario** para la implementación de distintas acciones y medidas de prevención.

Ante un nuevo contexto a nivel mundial, sostenemos nuestro compromiso y objetivo de gestionar y operar el servicio de transporte subterráneo y ferroviario con la **prioridad en el cuidado de la salud de nuestros equipos de trabajo y la de todos los usuarios.**

Las acciones que llevamos a cabo se articulan en forma permanente con las autoridades de transporte, de salud y laborales, tanto de la Nación (en el caso de la Línea Urquiza) como de la Ciudad (en el caso del Subte y el Premetro).

Creación de Comités estratégicos

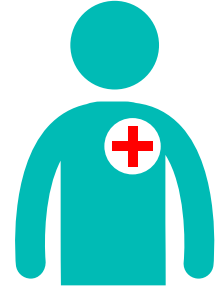


Coordinar acciones y mejorar la comunicación entre áreas y con el gobierno.

Definiciones en áreas claves



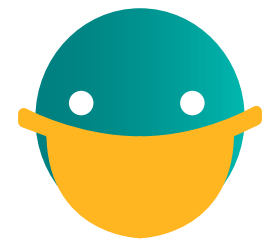
Equipos alternativos que garanticen la continuidad del trabajo y salas de control de respaldo.



El 20 de marzo se impuso en Argentina una cuarentena obligatoria con una fuerte restricción para movilizarse. Sólo una minoría quedó exceptuada: los responsables de dar atención a la salud y la seguridad. Con el correr de los días se agregaron algunas actividades esenciales más. A partir del mes de noviembre se dispuso el Distanciamiento Social Preventivo y Obligatorio (DISPO) pero las restricciones en el servicio de transporte son similares a la etapa anterior.



La provisión de insumos para atender esta pandemia ha sido identificada como uno de los temas más críticos, sobre todo durante el inicio de la crisis. Con el correr de los meses, la situación se fue normalizando.




Desde el 15/04 se decretó el uso obligatorio de barbijos ("tapaboca") para poder viajar en la red de Subte y a partir del 20/04 en la Línea Urquiza.



Al inicio de la pandemia se estableció que la capacidad de transporte se limitaba únicamente a la cantidad de asientos disponibles en cada formación. A partir de la nueva etapa de Distanciamiento Social Preventivo y Obligatorio (DISPO) en el mes de noviembre, el Gobierno Nacional estableció que para el uso del transporte ferroviario podrá permanecer un pasajero parado por metro cuadrado en los espacios libres disponibles.





Línea Urquiza

GESTIÓN Y OPERACIÓN Subte, Premetro y Línea Urquiza

Gestión y operación Subte y Premetro

Durante el período de la pandemia se definió en conjunto con Subterráneos de Buenos Aires (SBASE) y el Gobierno de la Ciudad, brindar un servicio adaptado a las circunstancias, manteniendo abiertas únicamente las estaciones cabeceras, las de combinación y aquellas cercanas a los centros de salud. En el inicio del aislamiento preventivo se habilitaron 39 estaciones y luego se amplió a 50 de las 90 existentes. El lunes 21/12 se habilitaron 5 estaciones más más al cronograma especial.



Gestión y operación Línea Urquiza

Al igual que en el subte, en un primer momento se estableció la apertura de las estaciones cabeceras y aquellas cercanas a centros sanitarios. Al poco tiempo se definió la apertura de todas las estaciones de la traza.

7



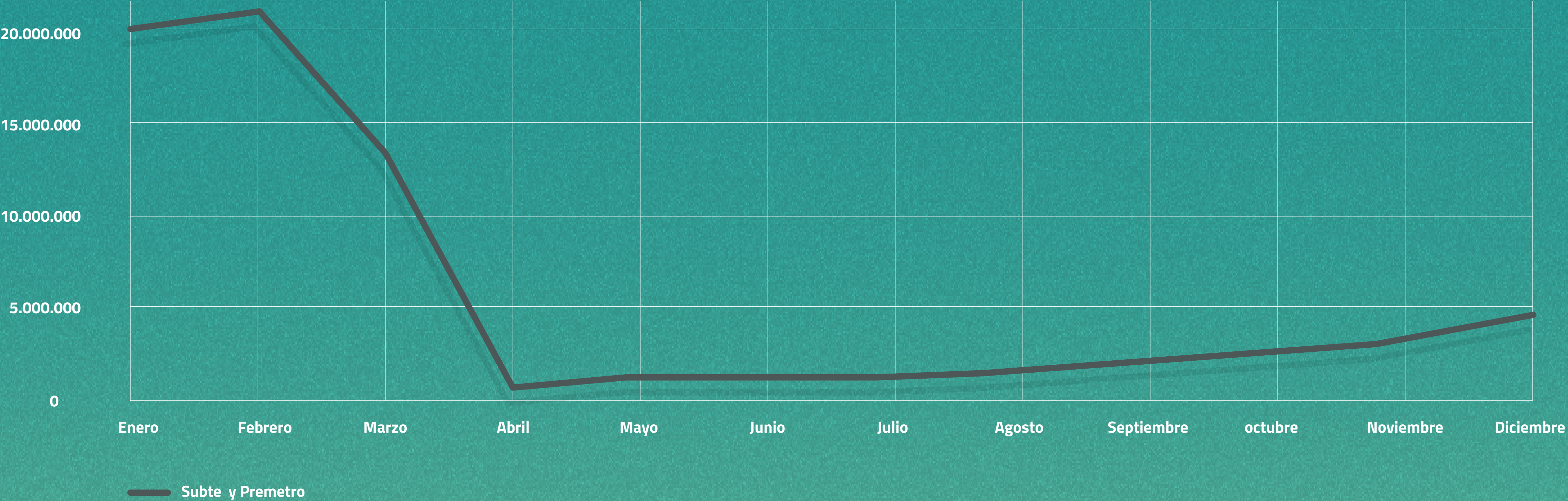
23

Estaciones abiertas
al 21 de diciembre



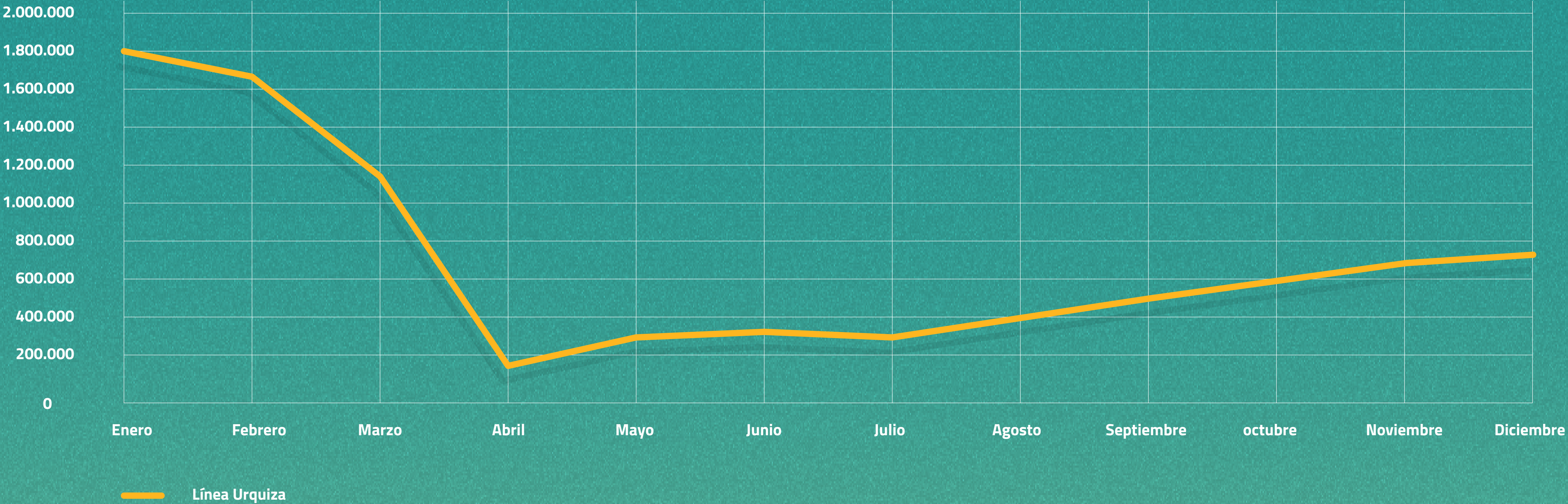
Evolución de la demanda Subte y Premetro

En base a la restricción definida por el gobierno respecto de que el transporte público sea utilizado sólo por los trabajadores esenciales, al inicio del ASPO se ha transportado un 2% de los usuarios pagos habituales de subte (con la mitad de las estaciones cerradas). El mes de abril ha sido el mes con mayor caída de usuarios pagos registrada donde alcanzó los 794.658. En diciembre 2020 esta cantidad ascendió aproximadamente en un 15%.



Evolución de la demanda **Línea Urquiza**

Al inicio del ASPO, en la Línea Urquiza se ha transportado un 5% de los usuarios pagos habituales. El mes de abril ha sido el mes con mayor caída de usuarios pagos registrada alcanzó los en la línea Urquiza 183.826. En diciembre 2020 esta cantidad ascendió aproximadamente en un 33%.



Gestión y operación Subte y Premetro

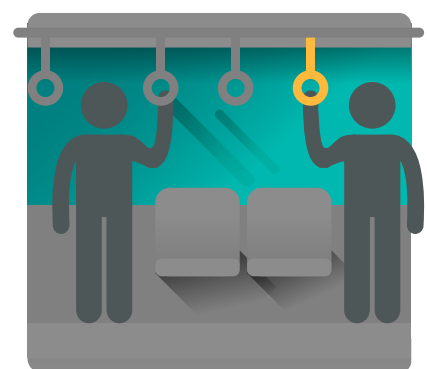


50%
↓ reducción
de servicios

Debido a la cantidad de personal licenciado a raíz de la medida de Aislamiento Social Preventivo Obligatorio (ASPO), que en el área de Tráfico (conductores y guardas) alcanzó al **27,5%**, y a la necesidad que el personal no tenga contacto entre sí, debieron reducirse los servicios, aproximadamente al **50%**



De acuerdo con las recomendaciones internacionales, **se puso énfasis en la mejora de la ventilación**, incrementando el volumen de entrada y salida de aire de los trenes.



95%
↓ reducción
de demanda

Al inicio del confinamiento la demanda sufrió una **reducción superior al 95%**, lo que permitió respetar el distanciamiento social.

Limpieza y desinfección

Se realiza una limpieza especial en áreas de descanso de todo el personal en cada turno. En el Subte, se higienizan 3 veces por día los escritorios del Puesto Central de Operaciones (PCO).

- Todo el personal tiene acceso a dispensadores de alcohol en gel.
- A todo el personal se le provee guantes de látex o nitrilo y barbijos.
- Se mantiene la distancia adecuada mayor a 2 metros con otra persona, durante toda la jornada laboral.
- Al personal del PCO y otros sectores operativos, se le brindan paños desinfectantes para limpiar las superficies de trabajo.



Limpieza y desinfección

Con la declaración de la pandemia se realizaron modificaciones sobre los procesos de limpieza, priorizando las superficies de contacto y los lugares comunes que pudieran resultar posibles vías de contagio. Se incorporó además, en formaciones y estaciones, la **aplicación de amonio cuaternario** que tiene un amplio espectro de acción sobre virus, bacterias y hongos. Permanentemente se están probando nuevos productos para optimizar estos procesos.

Respecto a los equipos de trabajo, fueron reorganizados de manera de evitar los contactos estrechos y provistos de elementos de protección personal para el cuidado de su salud.

Trenes

En las formaciones de subte se realiza una limpieza especial de la cabina de conducción y sus comandos. El mismo tratamiento reciben las agarraderas de todo tipo y los asientos. Estas tareas se realizaban una vez al día, pero actualmente se están ejecutando **entre 3 y 6 veces**.

Por otro lado, en la estación cabecera Federico Lacroze de la Línea Urquiza, las formaciones se desinfectan con agua clorada luego de cada viaje y se repasan las superficies de contacto como agarraderas, manijas y asientos.

Estaciones

En el Subte se reforzó la limpieza de molinetes y pasamanos de escaleras. Lo mismo para comandos de ascensores, máquinas de recarga automática de tarjetas SUBE y superficies en general. En la Línea Urquiza se intensificó la limpieza de molinetes, validadores y barandas. Esta actividad se realizan al menos 2 veces en el turno diurno.



Testeo de nuevas tecnologías

Con el objetivo de encontrar herramientas que brinden eficacia en los distintos procesos establecidos para disminuir las probabilidades de contagio, a lo largo de este período, se probaron nuevas tecnologías. Las mismas fueron analizadas a fin de poder verificar su eficacia en las particularidades de nuestra actividad.

Desde marzo **se han probado, analizado y aprobado nuevos productos químicos** que actualmente son utilizados para las tareas de desinfección, equipos automáticos para desinfección de formaciones y locaciones, herramientas de aplicación de productos, sanitizantes automáticos de ambientes, elementos de protección personal, entre otros.

Actualmente continuamos trabajando, analizando e implementando innovaciones que permitan minimizar las probabilidades de contagio dentro de la organización.





MODELO: SUBTITULO
TIPO: PUNTO DE VENTA
MFA: 8222
ORIGEN: ARGENTINA
Agustin Caffarena 6780
(3579)Cateros - Buenos Aires
TEL/FAX: +54 11 4750-7300

LOS NÚMEROS DE LA PANDEMIA

de la tarjeta

SUBTE Y PREMETRO

 **13.875 lt.**
ALCOHOL EN GEL

3.800 lt. ALCOHOL
LÍQUIDO

 **70.000 lt.**
SOLUCIÓN DE
AMONIO
CUATERNARIO

 **+ DE 587.000**
BARBIJOS

8.300 UNIDADES DE
PROTECCIÓN OCULAR

500 UNIDADES DE
PROTECCIÓN FACIAL

 LITROS DE
LAVANDINA + de
47.600



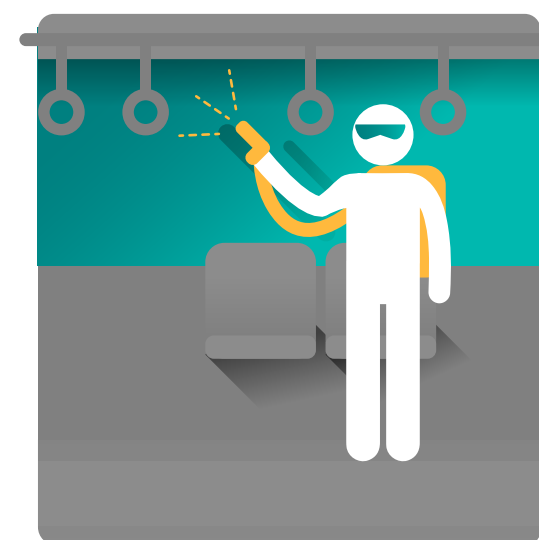
 **990.900**
PARES DE GUANTES

LÍNEA URQUIZA

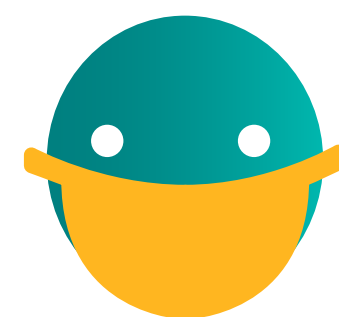


2.375 lt.
ALCOHOL EN GEL

150 lt. ALCOHOL
LÍQUIDO



5.000 lt.
SOLUCIÓN DE
AMONIO
CUATERNARIO



+ DE 154.200
BARBIJOS

309 UNIDADES DE
PROTECCIÓN OCULAR

500 UNIDADES DE
PROTECCIÓN FACIAL



LITROS DE
LAVANDINA

14.000



151.070
PARES DE GANTES



CAPITAL HUMANO

Capital humano

Desde el inicio del período de aislamiento, la política de recursos humanos tiene como eje principal **el cuidado de los equipos de trabajo**. Impulsamos distintas medidas en base a las recomendaciones de los especialistas del área de salud, seguridad e higiene para garantizar la continuidad de la gestión y operación diaria del servicio.



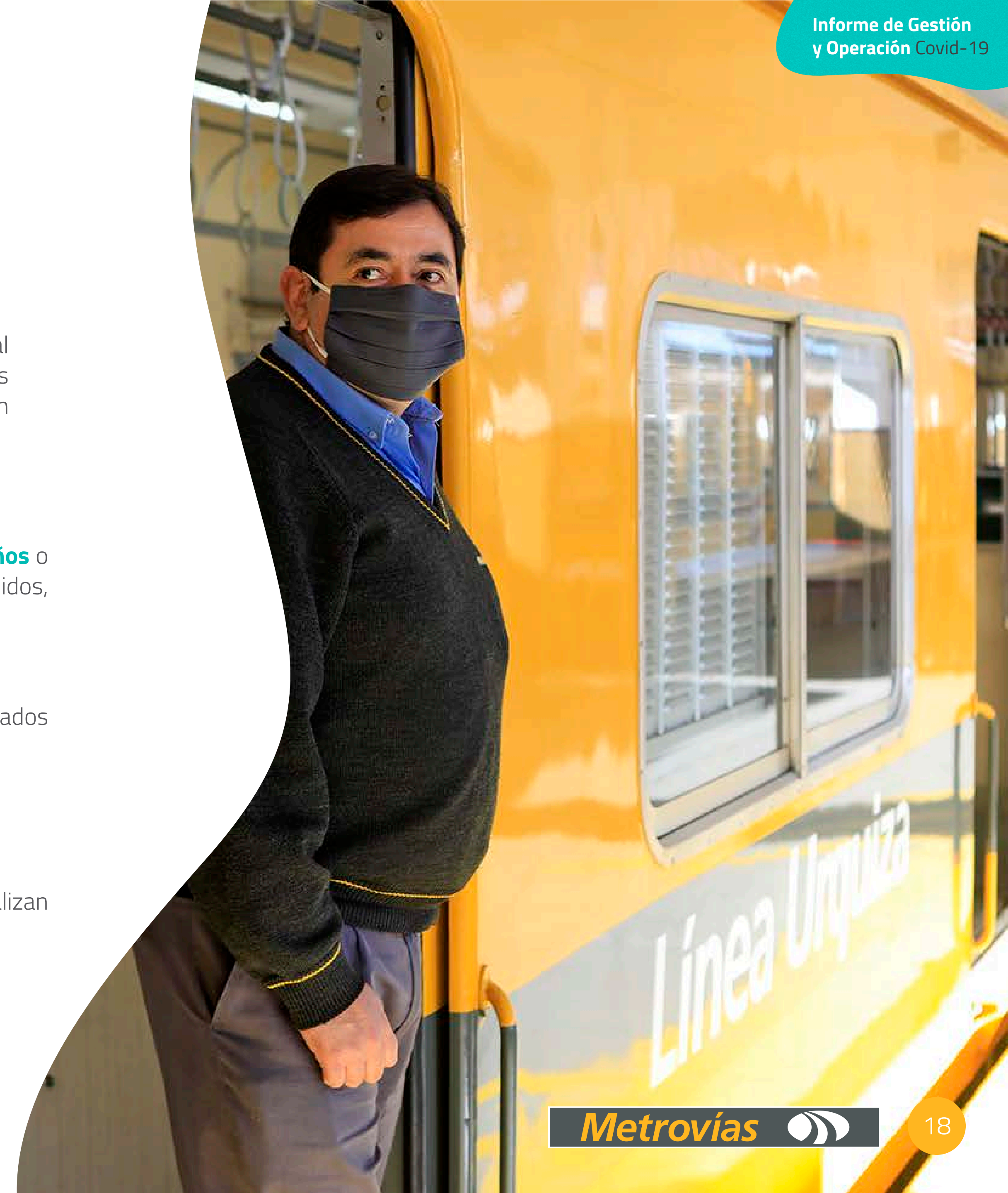
Desde el inicio de la pandemia **se licenció a todo el personal mayor de 60 años** o que perteneciera a algún grupo de riesgo (embarazadas, inmunodeprimidos, personas con patologías pulmonares, etc.).

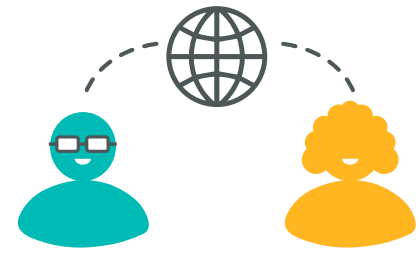


Los empleados (o núcleo familiar) **que regresaron del exterior**, fueron licenciados durante 14 días a partir de su regreso.



Las tareas administrativas, de análisis y de soporte de la empresa, se realizan mediante un sistema mixto de **modalidad presencial y de teletrabajo**.





Las **reuniones presenciales** se llevan a cabo con las medidas de prevención o directamente en forma virtual.



Se reorganizaron tareas y horarios del personal, evitando la superposición entre los distintos turnos de trabajo para evitar aglomeraciones en vestuarios y cuartos de descanso.



Se restringió el acceso a lugares estratégicos (por ejemplo el Puesto Central de Operaciones en el subte); donde sólo ingresa el personal autorizado.



Se implementó una línea directa operada por el Servicio Médico (Línea Coronavirus Subte y Línea Urquiza), que funciona todos los días, durante las 24 horas para responder consultas, atender emergencias y coordinar acciones con las autoridades sanitarias.



Se realiza un control de temperatura corporal con pistolas termográficas a todos los colaboradores y personas que ingresen a las instalaciones de la empresa.



En el mes de marzo, a través de un convenio con el Centro de Infectología Stamboulián, **se adelantó el programa de vacunación contra la gripe estacional** para todo el personal, como medida preventiva.



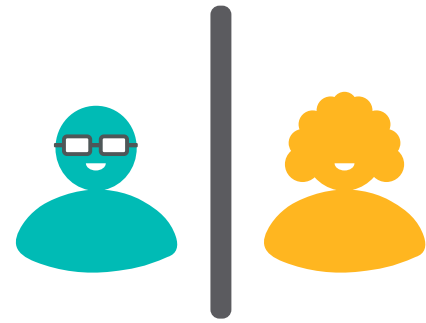
Se envió a todos los equipos de trabajo información detallada sobre recomendaciones y pautas de higiene y prevención, y un **protocolo sanitario ante casos sospechosos de infección por coronavirus**, ya sea fuera o dentro del espacio laboral.



Se adecuaron los procesos y **se capacitó al personal** para implementar los procedimientos de trabajo seguros en cuanto a la prevención del riesgo de contagio.



Se distribuyeron **elementos de protección personal**, como barbijos, guantes de latex y frascos individuales de alcohol en gel.



Se instalaron divisiones con policarbonato y aluminio en distintos espacios de trabajo del Puesto Central de Operaciones del subte y en vehículos utilitarios de la empresa para **evitar el contacto entre las personas**.



Se dispuso un **protocolo para la disposición final de elementos de protección personal** potencialmente contaminados.

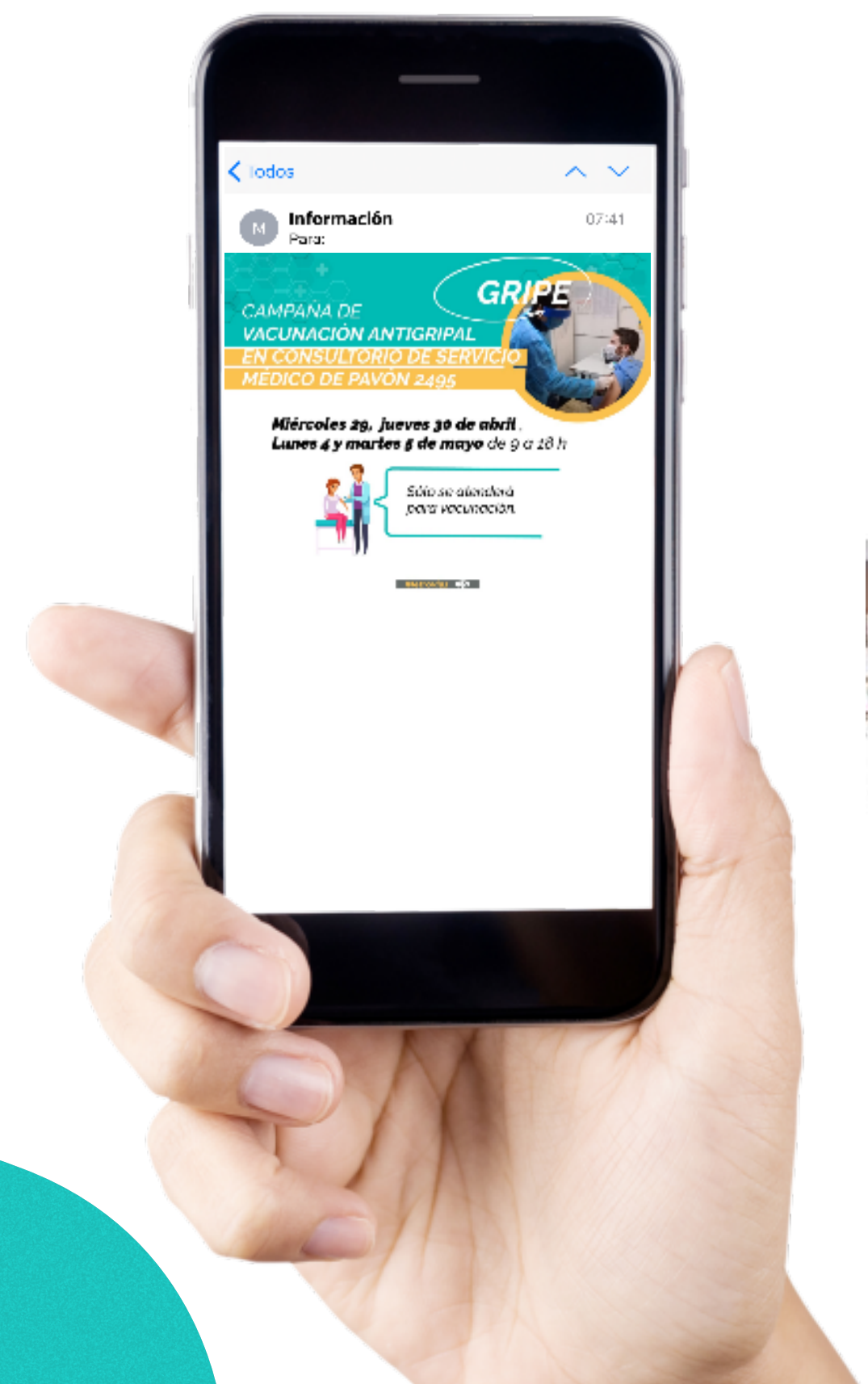


Se firmaron acuerdos con los sindicatos que representan al personal para consensuar los puestos considerados esenciales, y se mantiene un diálogo constante basado en la mutua cooperación.



Comunicación interna

Desde un principio se está llevando adelante una fuerte gestión de la Comunicación Interna para mantener un contacto fluido con los equipos de trabajo, con el objetivo de sostener la credibilidad de todos los acontecimientos que puedan surgir y lograr la motivación del personal.

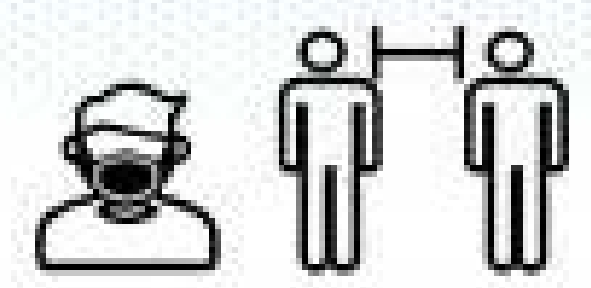


EL PCO, LA BASE DE LA OPERACIÓN DEL SERVICIO

- La **Guardia de Intervenciones** coordina los cortes y reposición de energía, consolida los reclamos de infraestructura y es el nexa para la gestión de la operación del servicio.
- Los **Operadores de Energía** realizan un monitoreo online sobre el estado de escaleras, ascensores, pozos de bombeo, etc; ejecuta los cortes y reposición de energía e interviene ante una eventual falla de alimentación de tracción o alimentación en los centros de potencia.
- La **Coordinación de Obras y Mantenimiento** ordena los trabajos de empresas externas y de diferentes áreas de la Empresa, controla el estado de autorizaciones contractuales, y cursos de inducción de todas las Empresas contratistas.
- El **Área de señales de GIF** mantiene operativa la red de comunicaciones, servidores y máquinas de operación de Tráfico, Energía y Servicios Auxiliares; y servicios a terceros de todas las Líneas, e interviene ante una falla del algún subsistema. Su rol es de vital importancia en la operación diaria del Subte.



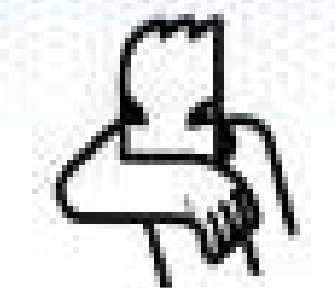
Te recordamos cómo seguir cuidánd



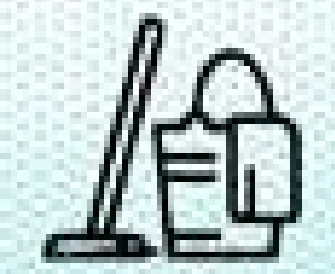
Utilizá los elementos de protección personal y mantené distancia con otras personas.



Lavate las manos con agua y jabón frecuentemente.



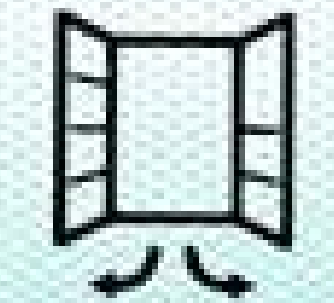
Estornudá y tosé en el pliegue del codo.



Limpia los elementos de uso diario.



No compartas vajilla ni otro objeto de uso personal.



Ventilá y desinfectá los lugares donde estás.

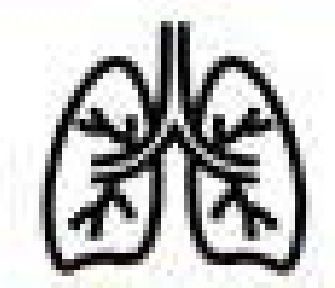
SI TENÉS DOS O MÁS DE LOS SIGUIENTES SÍNT



Fiebre +37,5 °C



Tos



Dificultad al respirar



Dolor de garganta

...a de olfato.

...LOS JEN.

AVISÁ A LA EMPRESA Y SEGUÍ LOS PROTOCOLOS DE ACCIÓN Y PREVENCIÓN QUE SE TE INDICAN





Reconocimiento y motivación de los equipos de trabajo.

Reconocimiento a la gestión

A fines de marzo 2020 el Jefe de Gobierno de la Ciudad, Horacio R. Larreta realizó un reconocimiento al trabajo y compromiso del personal de servicio del subte.



metrovias_arg Detrás de cada línea hay cientos de trabajadores que hacen posible. Ellos son parte de un gran equipo 🙌♂️. #HéroesArgentina #Metrovias #COVID19

19 h



lolitaaamartinezzzz Felicidades felicidades héroes desconocidos es muchísimo y muy importante su labor el gran riesgo que cada día se emergen en esta etapa de emergencia sanitaria acá estamos para sumar METROVIAS 🙌

16 h 1 Me gusta Responder



jorgebazan126 @metrovias les mande mi c.v por favor le agradezco la ayuda



Comunicación en redes

La Comunicación Institucional en redes sociales y medios de comunicación estuvo enfocada en los testimonios del personal y el agradecimiento a su compromiso en la labor diaria.



ATENCIÓN Y COMUNICACIÓN AL USUARIO



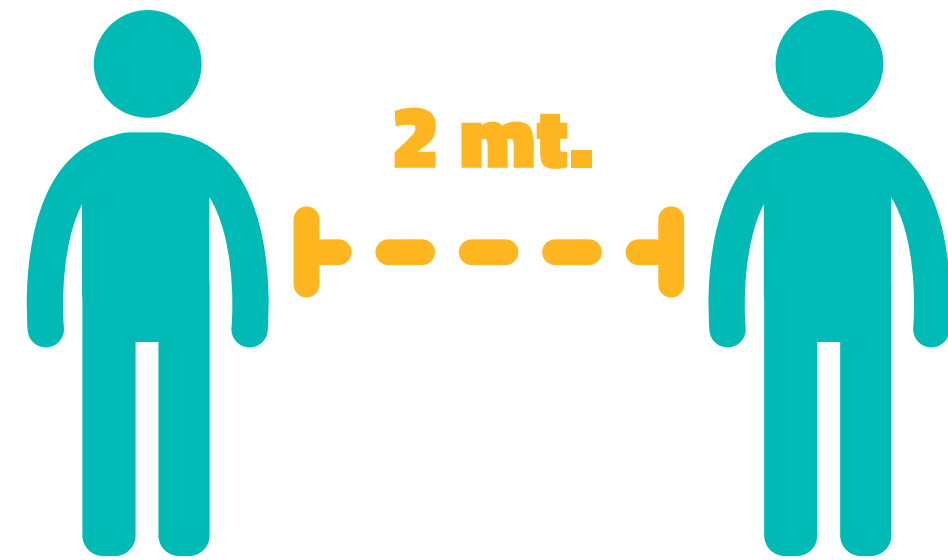
Atención al usuario

El aislamiento obligatorio determinado por el Gobierno, ha tenido un impacto significativo en la demanda del servicio. En un principio **disminuyó hasta un 98%** la afluencia diaria de usuarios; a medida que se fueron flexibilizando algunas actividades fue aumentando gradualmente en 2 puntos porcentuales hasta llegar al **15% de usuarios en el Subte** y **33% en la Línea Urquiza en la actualidad**.

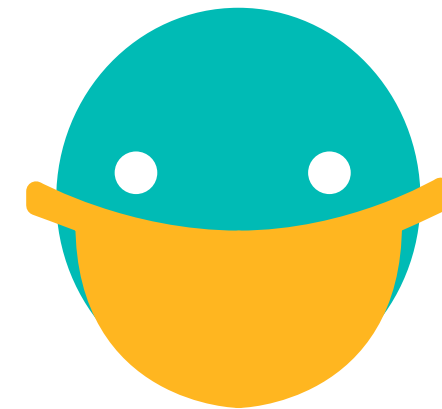
Desde el área de Servicio Integrales al Usuario se han determinado distintas medidas para llevar adelante un riguroso control de la demanda en las estaciones de ambos servicios y así generar un espacio seguro para el desplazamiento de las personas.



Gestión Estratégica



El personal de la empresa tiene instrucciones precisas de no acercarse a menos de dos metros de los usuarios, cumpliendo con la nueva normativa de distancia social.

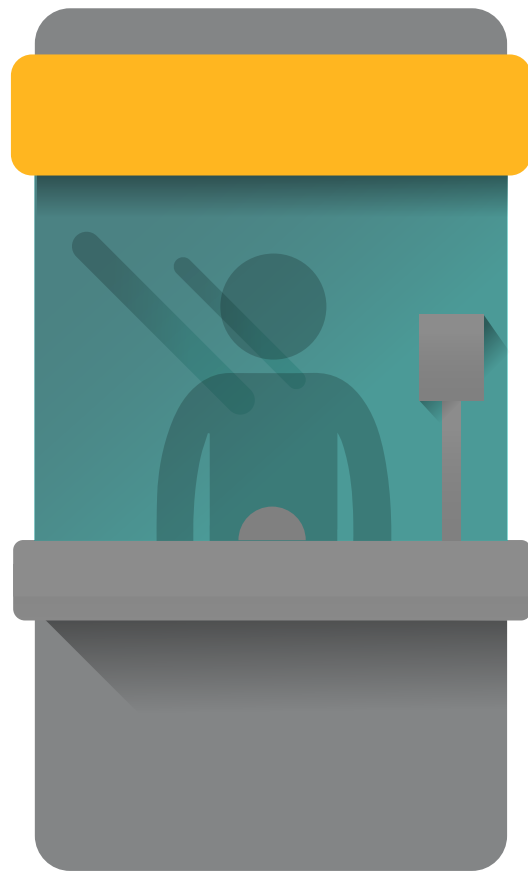


A partir de la disposición de los gobiernos provincial y de la Ciudad respecto a la obligatoriedad del uso de "tapaboca" para permanecer o circular en los espacios públicos, los barbijos han pasado a ser parte de los elementos de protección personal (EPP) obligatorios para todos los equipos de trabajo.



En cada una de las estaciones abiertas de la Red de Subte se mantuvo, hasta el mes de diciembre 2020, un único acceso habilitado, lo que permitió realizar un fuerte control de ingresos, especialmente en las estaciones de mayor demanda. En caso de ser necesario se regula el ingreso de usuarios, buscando que se cumpla con la normativa de mantener la distancia social. Actualmente algunas estaciones cuentan con más de un acceso abierto.

Gestión Estratégica



Inicialmente las boleterías de las 55 estaciones que están habilitadas permanecieron cerradas. A partir del día 13 de abril se habilitaron las boleterías de las 12 estaciones cabeceras, a excepción de las líneas E y H, donde por la afluencia de usuarios, se habilitaron Bolívar y Once, respectivamente.

A los fines de garantizar la recarga de tarjetas SUBE, habilitamos cualquier boletería de estación donde la demanda lo requiera.

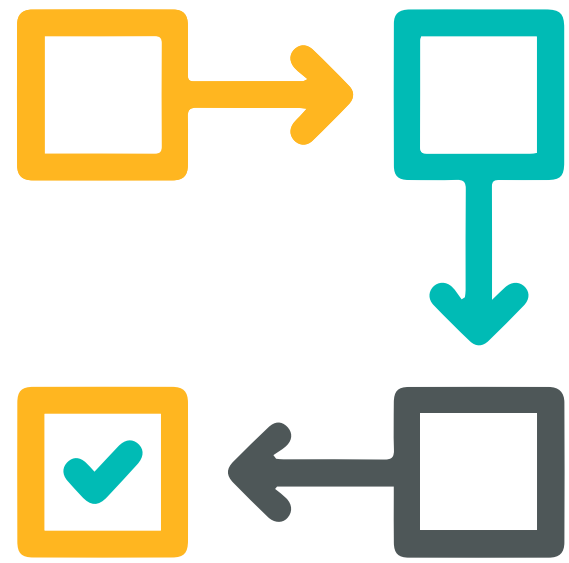
En el resto de las estaciones se puede recargar la tarjeta de viaje mediante las máquinas autoservicio o a través de la app que brinda el administrador de las tarjetas (SUBE).

En la Línea Urquiza, 14 de las 23 estaciones tienen boleterías habilitadas para la recarga de la tarjeta SUBE.

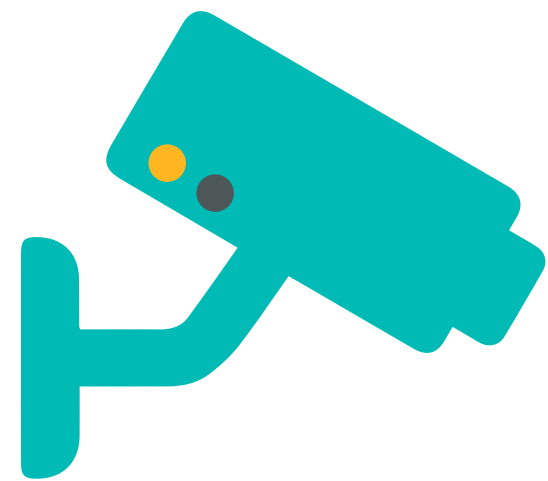


Se dispuso en todas las estaciones del Subte dispensadores de alcohol en gel para que los usuarios puedan hacer uso del mismo al ingreso y/o egreso de su viaje.

En la Línea Urquiza se realizó lo mismo en las estaciones que cuentan con boleterías abiertas.

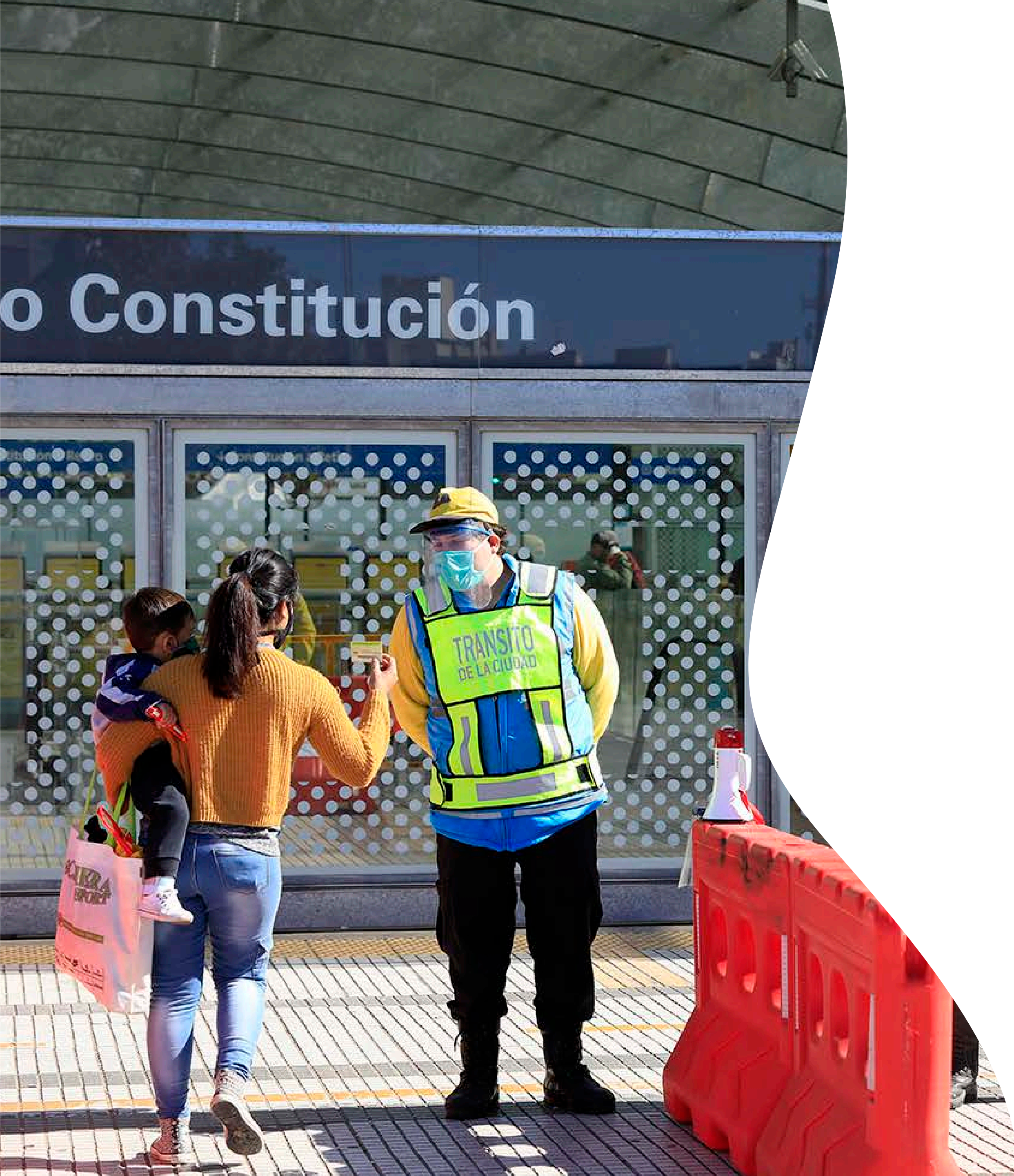


Se implementó un protocolo de atención a usuarios con casos sospechosos, que incluye la provisión de elementos de protección para el personal y el pasajero, instrucciones precisas de cómo proceder durante y después de la atención (desinfección) y de cómo señalar el área.



Desde el Puesto Central de Seguridad del Subte se monitorean cámaras de los puntos mas críticos de la red. Cuando se detecta exceso de usuarios en algún lugar, se activa el procedimiento de manejo de multitudes, con personal que ordena a la gente hasta normalizar la situación





Control de ingreso a estaciones

Se verifican permisos de circulación, utilización de barbijos y se regula, en caso de ser necesario la cantidad de personas que ingresan a las estaciones. Estos controles se realizan gracias al trabajo conjunto entre la Policía y el Área de Tránsito de la Ciudad y personal del área de Seguridad de Metrovías.

En la Línea Urquiza se realiza el mismo trabajo articulando con las fuerzas de seguridad federales.

Control de ingreso a estaciones

Llevamos a cabo el control automático de aforo con un tótem en el ingreso de usuarios en la estación Constitución de la Línea C. Este prototipo fue desarrollado y fabricado por un equipo de ingenieros y técnicos profesionales de Metrovías. El sistema está diseñado para habilitar el ingreso a la estación con la finalidad de no sobrepasar la capacidad máxima de la misma y mantener el distanciamiento social y el cuidado de nuestros usuarios.



Comunicación e Información al Usuario

La comunicación está centrada en las medidas de prevención, concientización y la gestión operativa de la empresa. Se lleva adelante a través de la omnicalidad: redes sociales, web Metrovías, medios de comunicación, cartelería en estaciones y coches, spots institucionales, el Centro de Atención al Usuario, el Puesto de Información al Usuario y el personal de contacto.

Informamos de manera permanente a los usuarios sobre los nuevos cronogramas, nuestra gestión y la concientización de las nuevas normas de convivencia en un contexto cambiante.

Por otro lado acompañamos y alentamos a los colaboradores de la empresa haciendo un fuerte trabajo de comunicación externa en medios y redes sociales para destacar la labor como trabajadores esenciales.

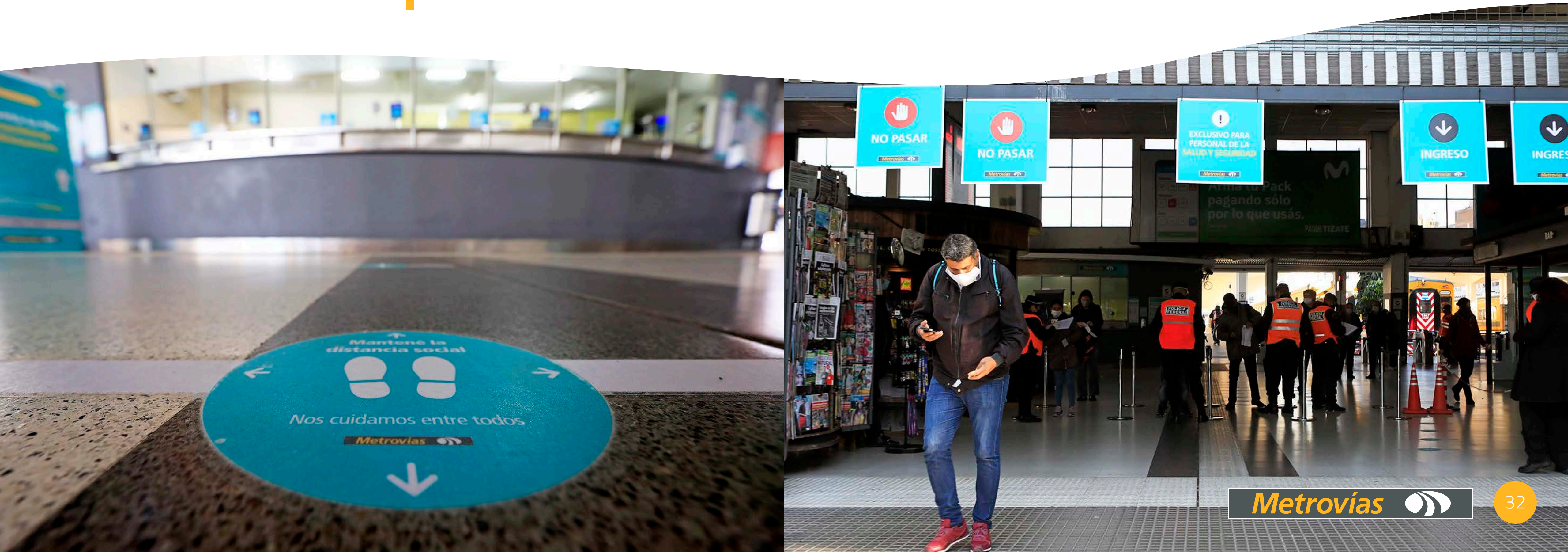


Intervenciones realizadas en estaciones con mensajes de concientización - Subte



Intervenciones realizadas en estaciones con mensajes de concientización

- Línea Urquiza





Comunicación e Información al Usuario

Se están realizando fuertes campañas de concientización al usuario, resaltando la importancia de respetar la distancia social y el uso del barbijo o tapabocas, comportamientos fundamentales para prevenir el contagio.



Ejemplos de campaña de concientización

Consejos de prevención





ESTUDIOS CIENTÍFICOS

Estudios científicos

Desde que se inició el período de aislamiento y todo lo que implicó, se consultaron y analizaron diferentes estudios realizados en el mundo respecto al rol del transporte público frente a los contagios.

Las aglomeraciones favorecen la diseminación del virus Covid 19 y el transporte público está íntimamente asociado a las aglomeraciones. Evitar su uso podría parecer una recomendación razonable.

Sin embargo, los estudios científicos y trabajos empíricos analizados han concluido que el transporte público no fue ni es un lugar de contagio, siempre y cuando se tomen las medidas adecuadas.

Dichos estudios fueron realizados en distintas partes del mundo, con diferentes realidades, pero sus conclusiones son coincidentes.

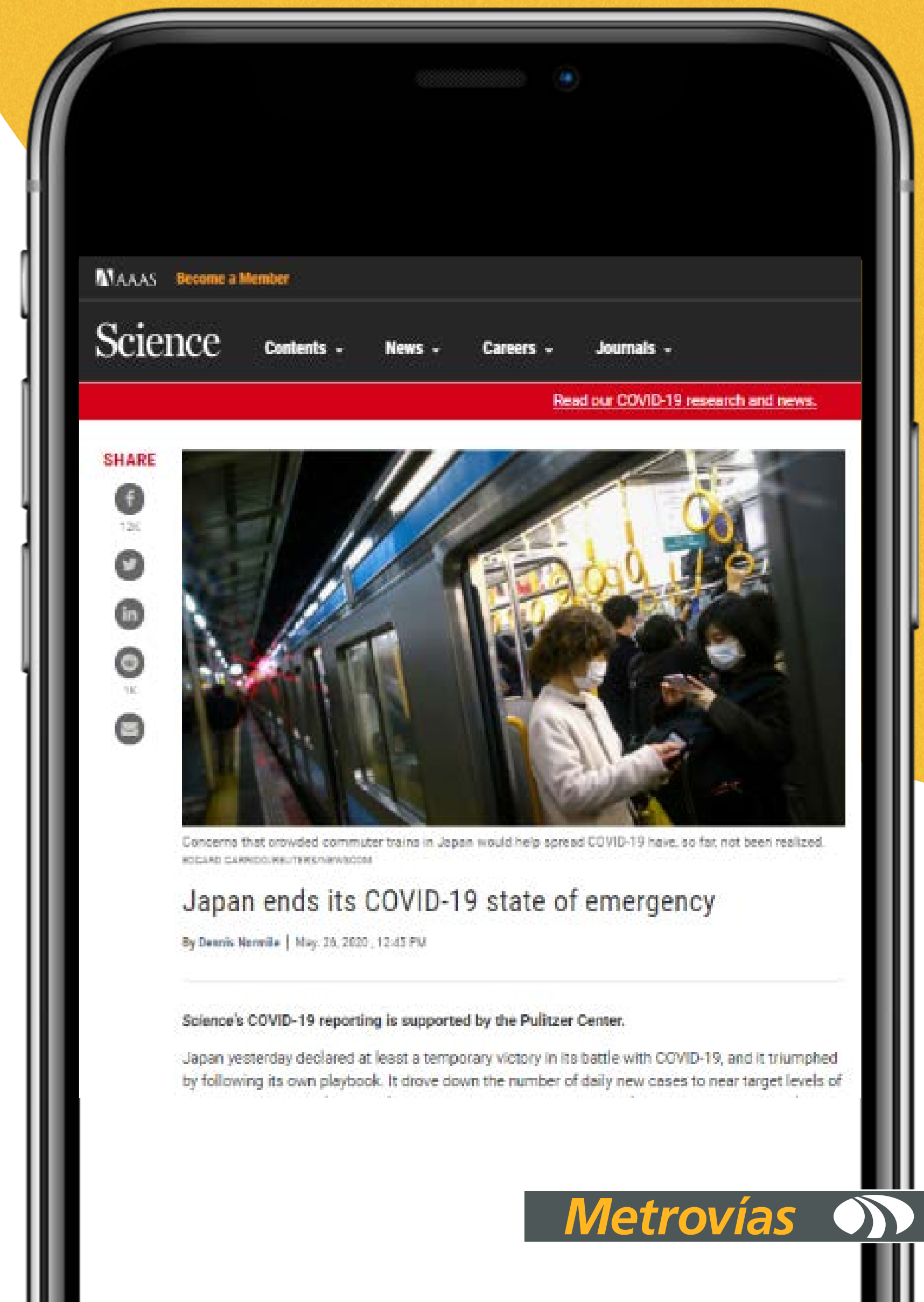
A continuación compartimos algunos ejemplos realizados en Japón, Francia, Austria, Colombia, Estados Unidos, y Alemania.

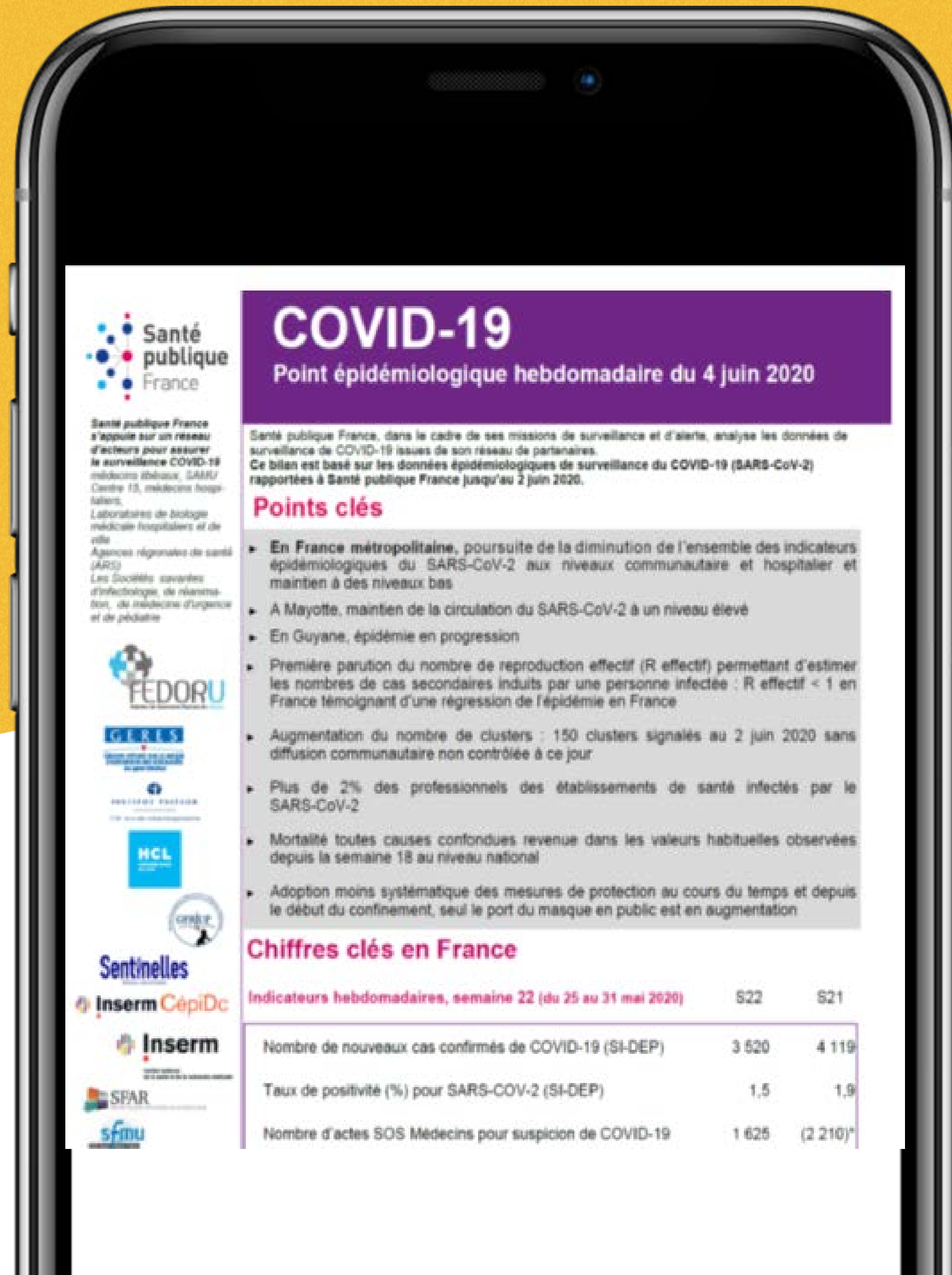
Presentación de los estudios científicos

El primer estudio fue llevado a cabo en Japón, y publicado el 26 de Mayo de 2020.

“De manera tranquilizadora, no rastrearon ningún cluster de los trenes de cercanías notoriamente llenos de Japón. Oshitani indica que los pasajeros generalmente están solos y no hablan con otros pasajeros. Y últimamente, todos usan máscaras. Una persona infectada puede infectar a otros en ese entorno, pero esto debe ser raro”

▶ <https://www.sciencemag.org/news/2020/05/japan-ends-its-covid-19-state-emergency>





Public Health France analizó los cluster de contagios, el primero fue publicado el 4 de junio 2020.

“Se han identificado 150 clusters de infección desde el inicio de la desconfianción. Sorprendentemente, ninguno en los metros, trenes, aviones o barcos”

Una nueva actualización de este estudio fue publicado el 27 de agosto 2020. Realiza un análisis de la evolución epidemiológica desde el levantamiento de la cuarentena el 11 de mayo de 2020

“El transporte (avión, barco y trenes) representaron solo el 1% del total de contagios”.

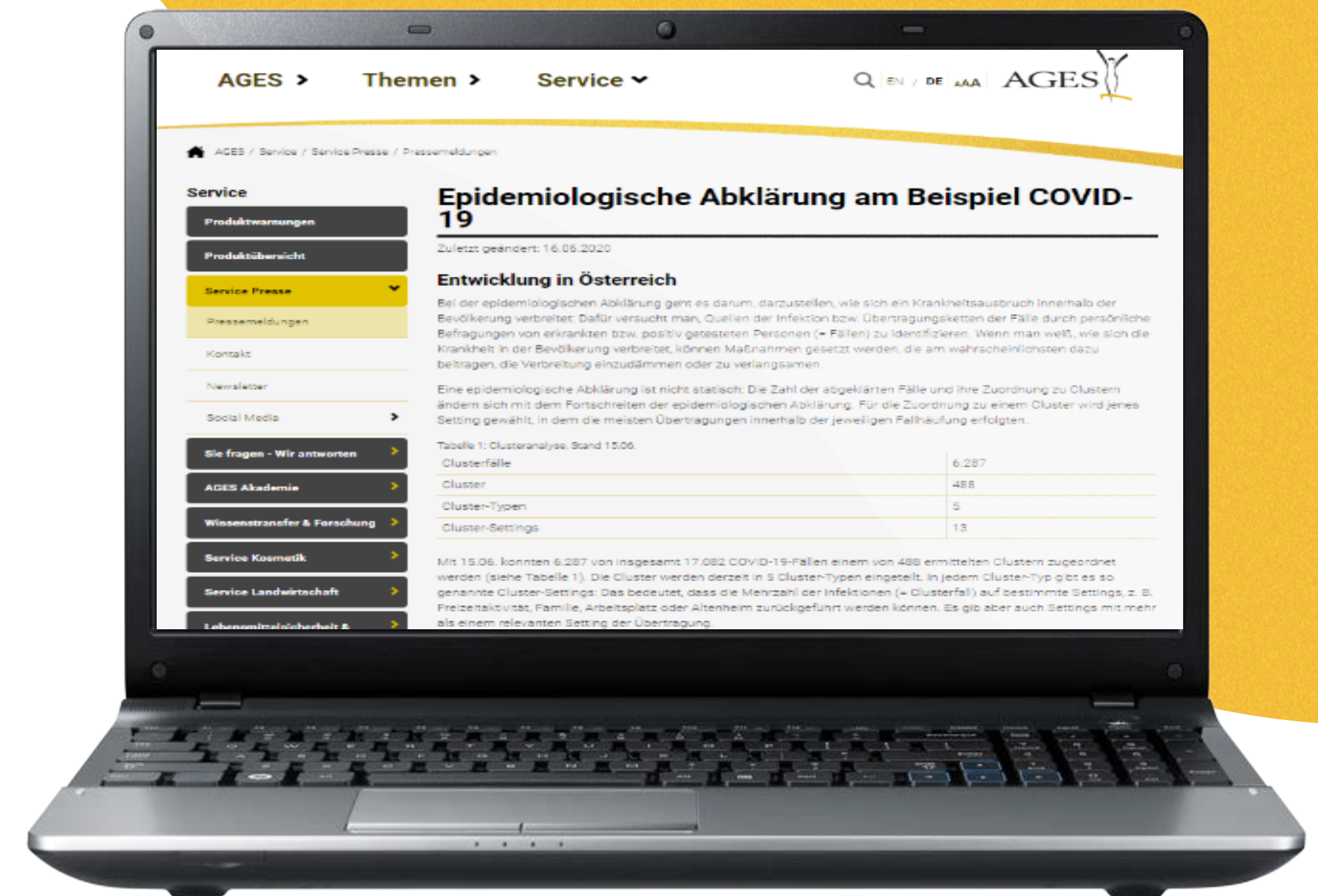
► <https://www.santepubliquefrance.fr/maladies-et-traumatismes/-maladies-et-infections-respiratoires/infection-a-coronavirus/documents/bulletin-national/covid-19-point-epidemiologique-du-4-juin-2020>

Otro estudio fue desarrollado en Austria, por el Departamento de Epidemiología y Vigilancia de Infecciones de Austrian Agency for Health and Food Safety (AGES) en Junio 2020.

El estudio identificó 355 clusters de casos desarrollados entre abril y mayo.

“Entre los clusters analizados, ningún cluster de casos pudo rastrearse por las visitas a locales comerciales o por el uso del transporte público”.

▶ https://www.ages.at/download/0/0/539cf2b8d4d5c7766530ea-fb702abf294c12d844/fileadmin/AGES2015/Wissen-Aktuell/COVID19/Update_Epidemiologische_Parameter_des_COVID19_Ausbruchs_2020-06-19.pdf





En Julio 2020 se llevó a cabo un trabajo de modelación por parte de la Universidad Nacional de Colombia, el Laboratorio de Gestión de Sistemas en Tiempo Real, Metro de Medellín y otros.

La Conclusión fue que

“En el Valle de Aburra no se encuentra evidencia de que la tasa de contagio guarde correlación con el incremento en la movilidad”

Las conclusiones han sido que un transporte sin contagio depende de:

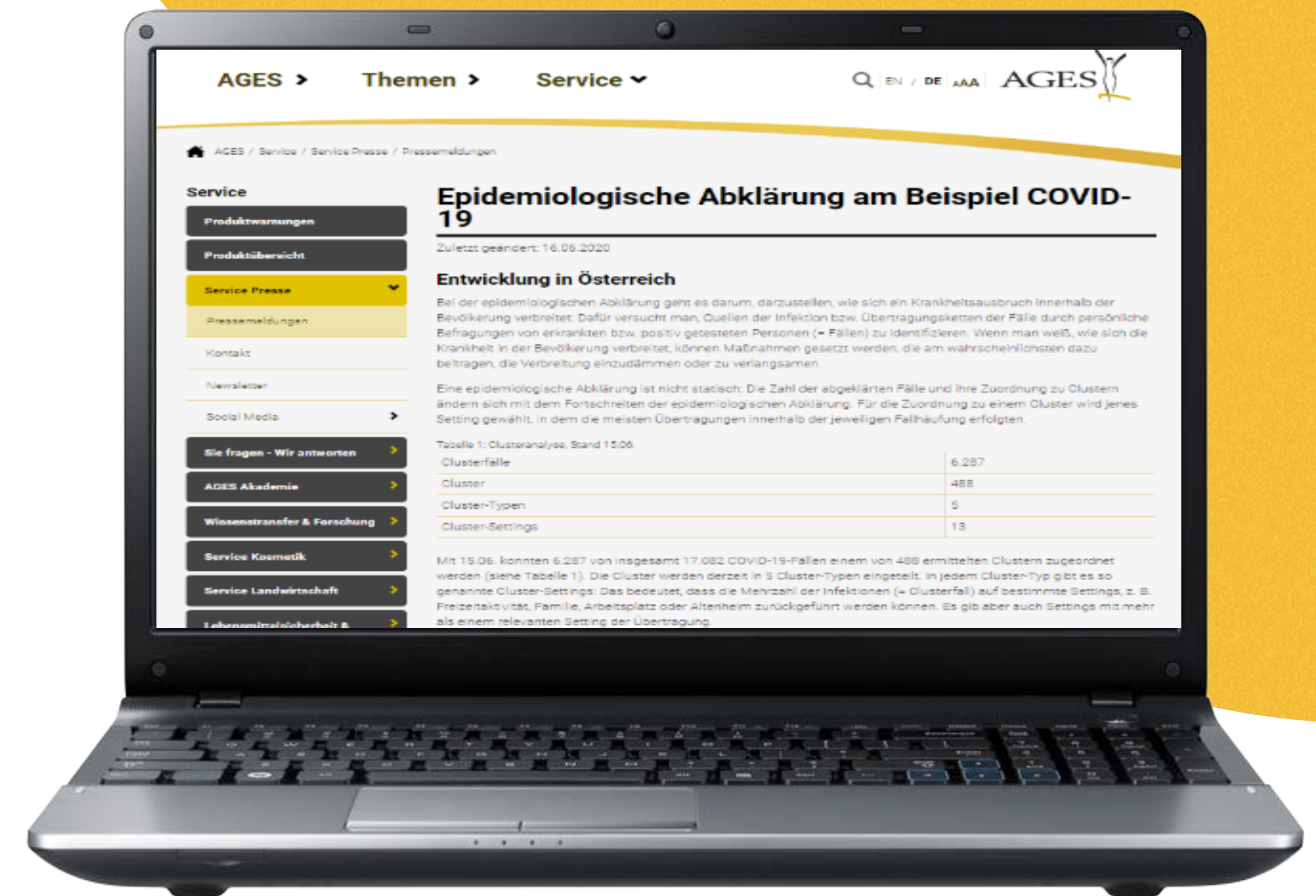
- Usuarios que usan su mascarilla adecuadamente
- Usuarios que se higienizan las manos con frecuencia
- Usuarios que viajan en silencio y sin consumir alimentos
- Mantener las superficies limpias y desinfectadas
- Vehículos ventilados y sistemas de aire con altas tasas de renovación

Otro estudio fue desarrollado en Austria, por el Departamento de Epidemiología y Vigilancia de Infecciones de Austrian Agency for Health and Food Safety (AGES) en Junio 2020.

El estudio identificó 355 clusters de casos desarrollados entre abril y mayo.

“Entre los clusters analizados, ningún cluster de casos pudo rastrearse por las visitas a locales comerciales o por el uso del transporte público”.

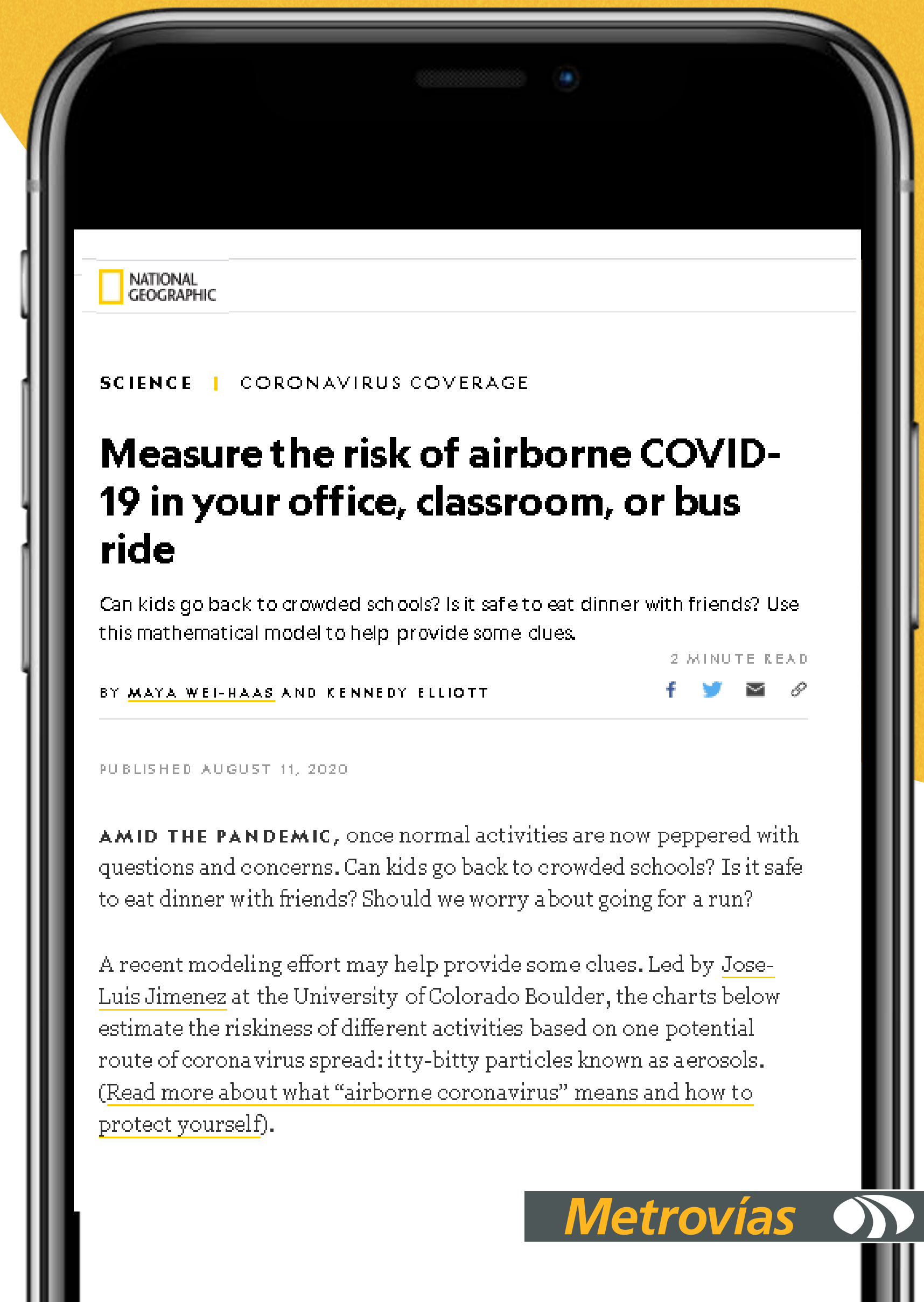
▶ https://www.ages.at/download/0/0/539cf2b8d4d5c7766530ea-fb702abf294c12d844/fileadmin/AGES2015/Wissen-Aktuell/COVID19/Update_Epidemiologische_Parameter_des_COVID19_Ausbruchs_2020-06-19.pdf

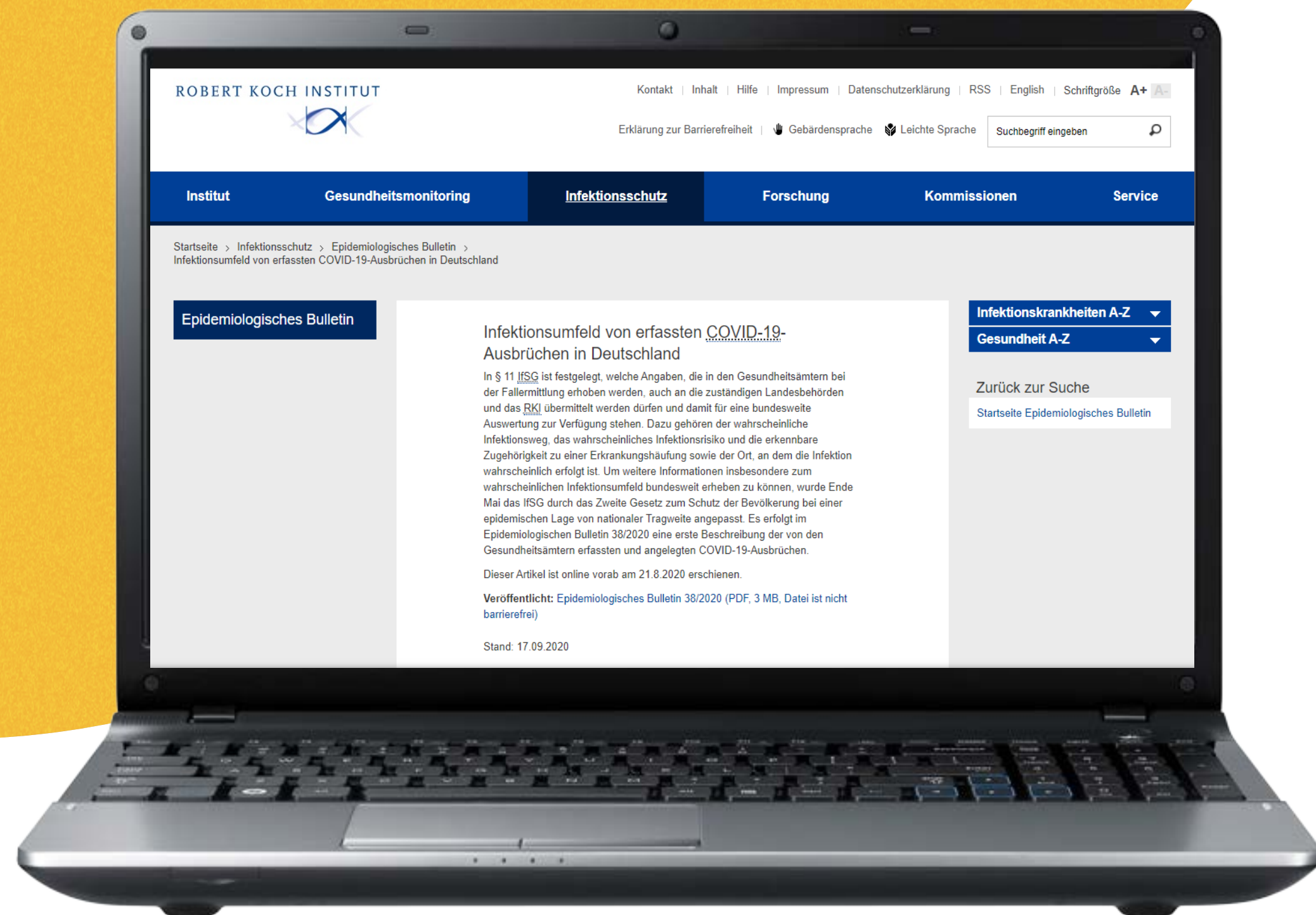


La Universidad de Colorado Boulder realizó un estudio titulado "Measure the risk of airborne COVID-19 in your office, classroom, or bus ride", que fue publicado por National Geographic el 11 de Agosto de 2020. A través de una modelización analiza el riesgo de contraer COVID 19 en distintos ambientes y circunstancias. Una de ellas es viajando en Metro

La conclusión es que con adecuada ventilación, minimizando el hablar y los movimientos y utilizando máscaras, el riesgo es 0% viajando hasta 70 minutos, pasando luego al 1% para tiempos superiores.

▶ <https://www.nationalgeographic.com/science/2020/08/how-to-measure-risk-airborne-coronavirus-your-office-classroom-bus-ride-cvd/>





El Instituto Robert Koch de Alemania publicó el estudio: “Entorno de infección de los brotes registrados de COVID-19 en Alemania”, el 21 de Agosto de 2020

*El estudio concluyó que sólo el 0,2% de los brotes detectables en Alemania se produjeron en el transporte público
El trabajo indica que en el transporte, los restaurantes y los hoteles son mínimos los casos detectados, “sin duda debido a las masivas contramedidas adoptadas”*

▶ https://www.rki.de/DE/Content/Infekt/EpidBull/Archiv/2020/38/Art_01.html

Conclusión

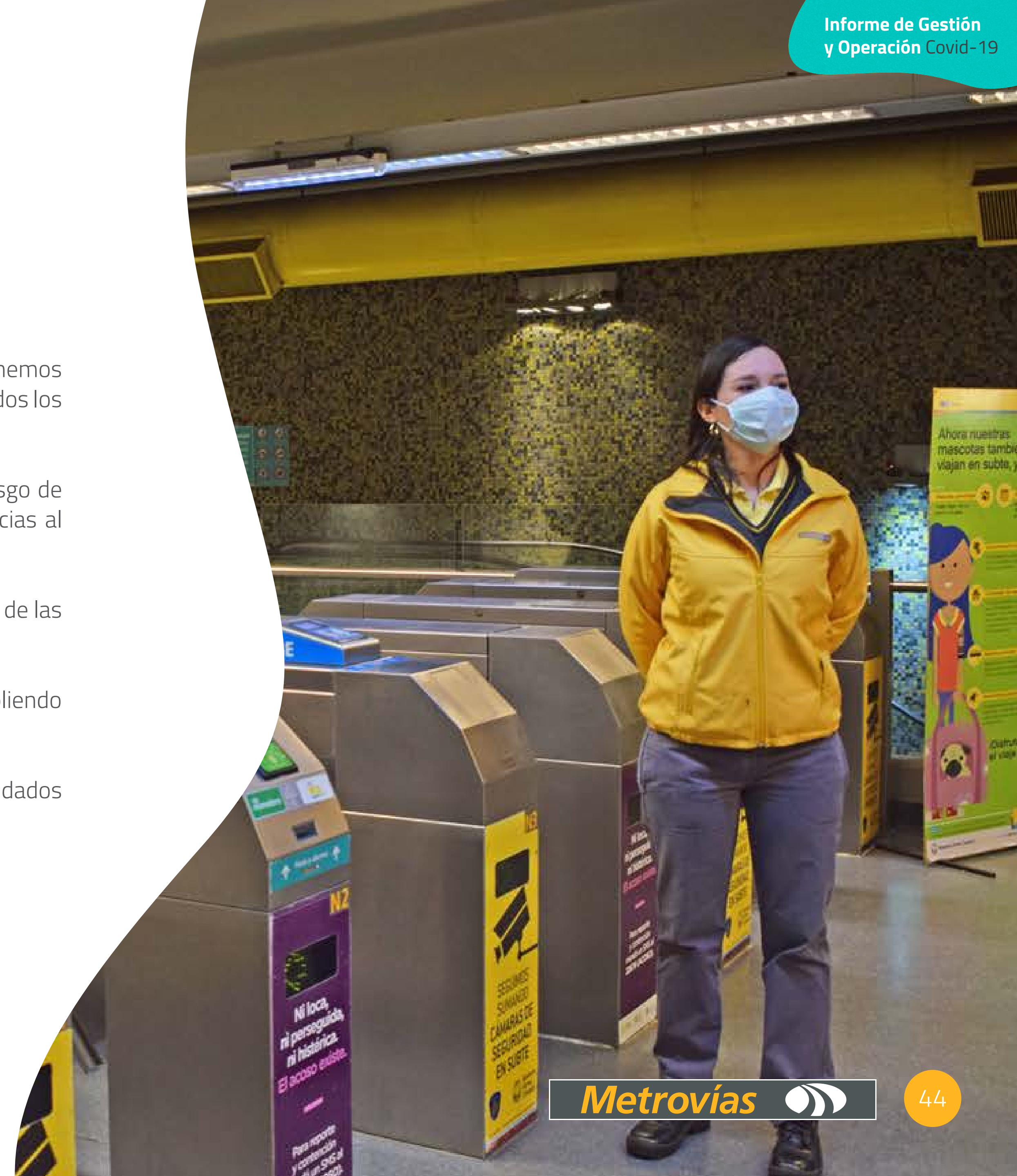
Desde el inicio de la pandemia como empresa de servicio de transporte que somos, hemos demostrado el compromiso con la seguridad y salud de nuestros equipos de trabajo y la de todos los usuarios.

Las numerosas medidas que hemos implementado desde Metrovías para minimizar el riesgo de expansión de COVID19, han significado un enorme desafío y lo hemos podido realizar gracias al know how y expertise como operadores.

Actualmente seguimos trabajando en la mejora continua de los protocolos y en más pruebas de las últimas tecnologías para potenciar su efecto.

Los diversos estudios científicos y trabajos empíricos avalan que el transporte público, cumpliendo las medidas de prevención sanitarias, no constituye un cluster de contagio de coronavirus.

La “nueva normalidad” debe incentivar el uso del transporte público con todos los cuidados sanitarios correspondientes para que sean la columna vertebral de la movilidad.



Seguinos para conocer más

 Metrovías  @Metrovias

 Metrovias_ar  Metrovias

www.metrovias.com.ar

Metrovías 

